



**SIA „Sustainable Advanced Solutions”**

Reģ. Nr. 40003632200  
Adrese: Kurzemes iela 6-20,  
Tukums, LV-3101  
Tālr.: 29110668, fakss: 66663092  
E-pasts: [info@sasolutions.lv](mailto:info@sasolutions.lv)  
Mājas lapa: [www.sasolutions.lv](http://www.sasolutions.lv)

**Zilupes novada pašvaldība**

Reģ. Nr. 90000017383  
Adrese: Raiņa iela13, Zilupe,  
Zilupes novads, LV-5751  
Tālr.: 65707311; fakss: 65707311  
E-pasts: [zilupesdome@apollo.lv](mailto:zilupesdome@apollo.lv)  
Mājas lapa: [www.zilupe.lv](http://www.zilupe.lv)

## **ZILUPES NOVADA TERITORIJAS PLĀNOJUMS 2013. – 2025. GADAM**

### **PĀRSKATS PAR SABIEDRISKO APSPRIEŠANU**

Zilupe novada domes priekšsēdētājs

Oļegs Agafonovs

SIA „Sustainable Advanced Solutions”  
valdes locekle

Ilze Ratniece

Rīgā, 2013

## Saturs

Sabiedriskā apspriešana.....	3
Publikācijas laikrakstos .....	4
Sabiedriskās apspriešanas sanāksmes protokols.....	6
Sabiedriskās apspriešanas sanāksmes prezentācija .....	11
Saņemtie iesniegumi sabiedriskās apspriešanas laikā.....	19
Saņemtie institūciju atzinumi sabiedriskās apspriešanas laikā.....	22

## Sabiedriskā apspriešana

Zilupes novada pašvaldība 26.07.2012. pieņēma lēmumu Nr. 13, 5& „Par Zilupes novada teritorijas plānojuma 2013.-2025. gadam pirmās redakcijas nodošanu sabiedriskajai apspriešanai”. Sabiedriskās apspriešanas laiks tika noteikts no 24.10.2012.-06.12.2012.

Tika ievietotas publikācijas laikrakstos „Latvijas vēstnesis”, „Ludzas Zeme”, kā arī pašvaldības mājas lapā – [www.zilupe.lv](http://www.zilupe.lv).

Teritorijas plānojuma 1. redakcija tika ievietota pašvaldības mājas lapā – [www.zilupe.lv](http://www.zilupe.lv) un papīra viedā tā bija pieejama Zilupes pašvaldības domes ēkā.

Sabiedriskās apspriešanas laikā no 2012.gada 24.oktobra līdz 6.decembrim tika rīkota sabiedriskās apspriešanas sanāksme – 22.11.2012. plkst.14.00.

Sanāksmē piedalījās 16 cilvēki. Tika runāts par Teritorijas plānojuma izstrādi un nepieciešamību, kā arī diskutēti daži atsevišķi jautājumi.



## Publikācijas laikrakstos

2012. gada 11. oktobris, Nr. 161 (4764)

# LATVIJAS VĒSTNESIS

LATVIJAS REPUBLIKAS OFICIĀLAIS IZDEVUMS

OP 2012/161.TP3

OFICIĀLIE PAZIŅOJUMI > PAZIŅOJUMI PAR TERITORIĀLO PLĀNOŠANU

### Paziņojums par teritorijas plānojumu

Par Zilupes novada teritorijas plānojuma 2013.-2025.gadam pirmās redakcijas nodošanu sabiedriskai apspriešanai. Zilupes novada pašvaldība 2012.gada 26.septembrī ir pieņēmusi lēmumu Nr.13, 5.§, "Par Zilupes novada teritorijas plānojuma 2013.-2025.gadam pirmās redakcijas nodošanu sabiedriskai apspriešanai". Zilupes novada teritorijas plānojuma 2013.-2025.gadam pirmās redakcijas sabiedriskās apspriešanas termiņš noteikts no 2012.gada 24.oktobra līdz 2012.gada 6.decembrim. Sabiedriskās apspriešanas sanāksme notiks Zilupes novada pašvaldībā Raiņa ielā 13, Zilupē, Zilupes novads 2012.gada 22.novembrī plkst. 14.00. Rakstiskus priekšlikumus par Zilupes novada teritorijas plānojuma pirmo redakciju var iesniegt Zilupes novada pašvaldībā Raiņa ielā 13, Zilupē, Zilupes novadā, LV-5751, līdz 2012.gada 6.decembrim. Ar Zilupes novada teritorijas plānojuma pirmo redakciju var iepazīties Raiņa ielā 13, Zilupē, Zilupes novadā, un pašvaldības mājas lapā [www.zilupe.lv](http://www.zilupe.lv).

*Zilupes novada Teritorijas plānojums 2013. -2025. gadam  
Pārskats par sabiedrisko apspriešanu*

Paziņojums | Zilupes novada mājas lapa - Windows Internet Explorer

http://zilupe.lv/pasvaldiba/teritorijas-planojums/pazinojums/

File Edit View Favorites Tools Help

Google

Favorites Likumi Suggested Sites Get more Add-ons

Paziņojums | Zilupes novada mājas lapa

Komisijas

Domes sēdes

Darba laiks / Pieņemšanas laiks

Projekti

Aktivitātes programma

Teritorijas plānojums

**Paziņojums**

Zilupes novada teritorijas plānojuma 2013.-2025.gadam pilnveidotā redakcija

Anketēšanas apkopojums

Zilupes novada teritorijas plānojuma un aktivitātes programmas izstrāde

ZILUPES NOVADA TERITORIJAS PLĀNOJUMS 2006. – 2016.g.

PASIENES PAGASTA TERITORIJAS PLĀNOJUMS 2006. - 2016.

LAUDERU PAGASTA TERITORIJAS PLĀNOJUMA 2006. - 2016. GROZĪJUMI

Saistošie noteikumi, nolikumi

Pakalpojumi

Budžets

Publiskais pārskats

Informatīvais izdevums

Vakances

Aktualitātes

Iedzīvotāju ievēroībai

Sludinājumi

Kontakti

**Paziņojums Par Zilupes novada teritorijas plānojuma 2013.-2025.gadam pirmās redakcijas nodošanu sabiedriskai apspriešanai**

Zilupes novada pašvaldība 2012.gada 26.septembrī ir pieņēmusi lēmumu Nr.13, 58 „Par Zilupes novada teritorijas plānojuma 2013.-2025.gadam pirmās redakcijas nodošanu sabiedriskai apspriešanai”

Zilupes novada teritorijas plānojuma 2013.-2025.gadam pirmās redakcijas sabiedriskās apspriešanas termiņā noteikts no 2012.gada 24.oktobra līdz 2012.gada 6.decembrim.

Sabiedriskās apspriešanas sanāksme notiks Zilupes novada pašvaldībā: Raiņa ielā 13, Zilupē, Zilupes novads 2012.gada 22.novembrī plkst. 14<sup>00</sup>.

Rakstiskus priekšlikumus par Zilupes novada teritorijas plānojuma pirmo redakciju var iesniegt Zilupes novada pašvaldībā: Raiņa ielā 13, Zilupē, Zilupes novads, LV – 5751 līdz 2012.gada 6.decembrim.

Ar Zilupes novada teritorijas plānojuma pirmo redakciju var iepazīties: Raiņa ielā 13, Zilupē, Zilupes novads un pašvaldības mājas lapā [www.zilupe.lv](http://www.zilupe.lv).

**Dokumenti**

Paskaidrojuma raksts	Pārskats par izstrādi	Teritorijas izmantošanas un apbūves noteikumi
<a href="#">Zilupes pilsētas teritorijas topogrāfiskā karte</a>	<a href="#">Zilupe. Teritorijas pasreizējā izmantošana</a>	<a href="#">Zilupe. Teritorijas plānotā (atjauta) izmantošana</a>
<a href="#">Lauderu pagasta teritorijas topogrāfiskā karte</a>	<a href="#">Zaļesjes pagasta teritorijas topogrāfiskā karte</a>	<a href="#">Pasienes pagasta teritorijas topogrāfiskā karte</a>
<a href="#">Apzīmējumi</a>	<a href="#">Lauderu pagasta Lauderu ciema teritorijas pasreizēja izmantošana</a>	<a href="#">Lauderu pagasta Lauderu ciema teritorijas plānotā (atjauta) izmantošana</a>
<a href="#">Lauderu pagasta teritorijas pasreizēja izmantošana</a>	<a href="#">Lauderu pagasta teritorijas plānotā (atjauta) izmantošana</a>	<a href="#">Pasienes pagasta teritorijas pasreizēja izmantošana</a>
<a href="#">Pasienes pagasta Pasienes ciema teritorijas plānotā (atjauta) izmantošana</a>	<a href="#">Pasienes pagasta teritorijas pasreizēja izmantošana</a>	<a href="#">Pasienes pagasta teritorijas plānotā (atjauta) izmantošana</a>
<a href="#">Pasienes pagasta Suškovas ciema teritorijas pasreizēja izmantošana</a>	<a href="#">Pasienes pagasta Suškovas ciema teritorijas plānotā (atjauta) izmantošana</a>	<a href="#">Zaļesjes pagasta Zaļesjes ciema teritorijas pasreizēja izmantošana</a>
<a href="#">Zaļesjes pagasta Zaļesjes ciema teritorijas plānotā (atjauta) izmantošana</a>	<a href="#">Zaļesjes pagasta teritorijas pasreizēja izmantošana</a>	<a href="#">Zaļesjes pagasta teritorijas plānotā (atjauta) izmantošana</a>

## Sabiedriskās apspriešanas sanāksmes protokols



IEGULDĪJUMS TAVĀ NĀKOTNĒ

Zilupes novada Teritorijas plānojums tiek izstrādāts Eiropas Sociālā fonda līdzfinansētā projekta Nr. 1DP/1.5.3.2.0/10/APIA/VRAA/081 „Zilupes novada teritorijas plānojuma un attīstības programmas izstrāde” ietvaros

### Zilupes novada teritorijas plānojuma 2013.-2025.gadam izstrādes darba grupas sanāksmes

#### PROTOKOLS

2012.gada 22.novembrī

Zilupē

Nr.1

**Sēdi sāk plkst. 14<sup>00</sup>**

**Sēdi vada:** SIA „Sustainable Advanced Solutions” valdes locekle Ilze Ratniece

**Sēdi protokolē:** SIA „Sustainable Advanced Solutions” valdes locekle Ilze Ratniece

**Sēdē piedalās:**

Darba grupas sastāvs saskaņā ar pielikumu.

#### **Darba kārtība:**

1. Teritorijas plānojuma 1.redakcija.
2. Aktuālie jautājumi Apbūves un izmantošanas nosacījumos.
3. Diskusijas.

#### **1.**

#### **Teritorijas plānojuma 1.redakcija**

Ziņo: I.Ratniece

Ilze Ratniece īsumā iepazīstināja ar galvenajiem jautājumiem par Teritorijas plānojumu. Par šo dokumentu sabiedriskās apspriešanas laikā ir interesējušies gan vietējie zemju īpašnieki, gan iedzīvotāji. Tas ir dokuments, kurš pašvaldībai kalpos turpmākos 12 gadus, tāpēc jāvērtē ļoti nopietni. Galvenais ir zonējums un plānotā izmantošana. Tas ir dokuments, uz kuru pašvaldība balstīs ikvienu savu lēmumu par teritorijas attīstību, ikvienu izziņu par to, ka plānotā darbība atbilst novada teritorijas plānojumam.

I.Ratniece turpināja iepazīstināt ar plānojuma sastāvdaļām. Jo pašvaldības mērķis ir izvērtēt situāciju, plānot iespējamo attīstību un realizēt dzīvī iekļauto. Novadā ir daudz dabas teritoriju, daudz kultūrvēsturisko pieminekļu, tāpēc ir jāņem vērā toleranti izvērtēt šo komplicēto plānojumu.

Paskaidrojuma raksts ir informācija par pašreizējo situāciju. Grafiskajā daļā būtiskākā ir plānotās izmantošanas karte. Apbūves noteikumi apraksta visu to, kas ir uzņemts kartē, svarīgākā ir 5.nodaļa. Pārskats par teritorijas plānojuma izstrādi, kur apkopoti visi dokumenti, kas raksturo procesu un procedūru. Un vēl viena sastāvdaļa ir vides pārskats.

Zilupes novadā ir četru veidu aizsargjoslas, tās nosaka likums, tās ir jāieziņē un jāievēro.

Svarīga lieta ir funkcionālais zonējums: teritorija, kur apbūve nav galvenais izmantošanas veids, apbūves teritorija, īpaši aizsargājamās dabas teritorijas, aizsargājamie kultūrvēsturiskie objekti. Ir noteikti četri galvenie zemes izmantošanas veidi: L-lauku zemes, M-mežu teritorija, D- dabas un apstādījumu teritorija un Ū- ūdeņu teritorija.

Tas viss ir atspoguļots grafiskās daļas apzīmējumos.

## 2.

### **Aktuālie jautājumi Apbūves un izmantošanas nosacījumos**

Ziņo: I.Ratniece

Pēc Teritorijas plānojuma atļautās izmantošanas kartes sagatavošanas, ikkatrs iesniegums tiks izskatīts individuāli un tie priekšlikumi, kas būs pretrunā ar atļauto izmantošanu, netiks atbalstīti. Būtiska Teritorijas plānojuma sastāvdaļa ir Teritorijas izmantošanas un apbūves noteikumi. Šobrīd, liekot kopā novada četrus teritorijas plānojumus un to Teritorijas izmantošanas un apbūves noteikumus, ir radušies jautājumi.

M.Romanovska iepazīstina ar zonējuma krāsu paleti. Tiek pielietoti dažādi vienas krāsas toņi, kuru kartes izdrukās nav īpaši atšķirami, tāpēc būtu lietderīgi atzīmēt arī krāsas apzīmējuma kodu. Visi tam piekrist.

Zonējums tiek izstrādāts saskaņā ar metodiskajiem ieteikumiem, kuros tiek piedāvāts vienots standarts teritorijas izmantošanas un apbūves zonu noteikšanai, kā arī vispārējos apbūves un izmantošanas noteikumus, pielāgojot tos Zilupes novada specifikai.

Pilsētā un ciematos apbūves teritorijas iedalās: savrupmāju apbūve, mazstāvu dzīvojamā apbūve, daudzstāvu dzīvojamā apbūve, publiskā apbūve, rūpniecības apbūve, tehniskā apbūve.

Rūpniecības teritorijas ietver sevī derīgo izrakteņu ieguvī. Smilti, granti un kūdras savām vajadzībām var iegūt jebkurš, sakārtojot nepieciešamās atļaujas.

## 3.

### **Diskusijas**

AS „Latvijas valsts meži” Ziemeļlatgales mežsaimniecības izpilddirektors V.Reblis uzsāk diskusiju par Zilupes pilsētas meža aizsargjoslu. Šobrīd tā ir noteikta Ludzas novada

Brīgu pagastā 500 ha platībā, kas neatbilst likumdošanai, jo šai aizsargjoslai jābūt noteiktai novada ietvaros, kā arī Zilupes pilsētai (ņemot vērā iedzīvotāju skaitu) meža aizsargjosla ap pilsētu nedrīkst būt lielāka par 100 ha. Tiek nolemts noteikt aizsargjoslu Zilupes novadā, iekļaujot Zilupes pilsētā esošos mežus.

Tiek ierosināts noteikt, ka ainaviski vērtīgās teritorijas nedrīkst pamežot. Tiek nolemts, ka pagastu pārvaldnieces kopā ar darba grupu noteikts ainaviski vērtīgās teritorijas.

V.Reblis ierosina noņemt augstuma ierobežojumu dzīvojamai apbūvei Lauku zemēs.

**Sēdi beidz plkst. 15<sup>45</sup>**

Sēdes vadītājs \_\_\_\_\_ Ilze Ratniece

Sēdes protokolētājs \_\_\_\_\_ Ilze Ratniece



Zilupes novada Teritorijas plānojums 2013. – 2025.gadam  
Dalībnieku reģistrācijas lapa



IEGULDĪJUMS TAVĀ NĀKOTNĒ

Plānošanas dokuments tiek izstrādāts Eiropas Sociālā Fonda līdzfinansētā projekta Nr. 1DP/1.5.3.2.0/10/APIA/VRAA/081 „Zilupes novada teritorijas plānojuma un attīstības programmas izstrāde” ietvaros.

Zilupes novada Teritorijas plānojuma 2013.-2025.gadam izstrādes

SABIEDRISKĀS APSPIEDES

SANĀKSME

Zilupē

2012.gada 22.novembrī, plkst. 14.00

N.p.k.	Vārds, uzvārds	Amats	Paraksts
1.	Nikolajs Peltins	AS LVM Ziemeļ- latvijas NIS, izpilētājs	[Paraksts]
2.	Sarmīte Melne	AS LVM dienvidlatvijas māksl. rēģ. vicevaldītājs	[Paraksts]
3.	Mārcis Romanovs	SIA „SA Solutions” valdīt.	[Paraksts]
4.	Vladimirs Mintins	Zilupes novada deputāts	[Paraksts]
5.	Iga Ivanova	Zilupes novada tūrisma speciāliste	[Paraksts]
6.	Jūlija Petrušenko	Zilupes pašvaldības deputāte	[Paraksts]
7.	Tatjana Genjonova	Zilupes pašvaldības deputāte	[Paraksts]
8.	Iļena Smutova	Zilupes kop. bibliotēkas vadīt.	[Paraksts]
9.	Oļegs Vaeļerovs	Pāvilostes pagasta bibliotēkas vadīt.	[Paraksts]
10.	VĪJA KUORJAŠOVA	LAUDERU PĀGASTA PĀRV. VADITĀJA	[Paraksts]
11.	GALINA HOMČENKO	SIA „BIDRIJA” PĀRSŪTĀVĒ	[Paraksts]
12.	Leonids Osipovs	Zilupes novada deputāts	[Paraksts]
13.	Grans Sircovs	pensjonārs	[Paraksts]

Zilupe

2012.gada 22.novembris

Zilupes novada Teritorijas plānojums 2013. -2025. gadam  
Pārskats par sabiedrisko apspriešanu

Zilupes novada Teritorijas plānojums 2013. – 2025.gadam  
Dalībnieku reģistrācijas lapa

14.	Mija Valūne	Ciela novada teritorijas plān.	[Signature]
15.	Ilze Rostriņa	SIA "Sūfai" adobe tehnoloģiju izstrāde	[Signature]
16.	Skaidrīte Marčimova	Basniešu pag. pārvērtē	[Signature]
17.			
18.			
19.			
20.			
21.			
23.			
24.			
25.			
27.			
28.			
29.			
30.			
31.			
32.			
33.			
34.			
35.			
36.			

Zilupe

2012.gada 22.novembris

## Sabiedriskās apspriešanas sanāksmes prezentācija



# ZILUPES NOVADA TERITORIJAS PLĀNOJUMA 1.REDAKCIJAS 2013.-2025.GADAM Sabiedriskās apspriešanas sanāksme



IEGULDĪJUMS TAVĀ NĀKOTNĒ

Zilupe,  
22.11.2012.

## Kas ir teritorijas plānojums?

Teritorijas attīstības plānošanas dokuments, kurā noteiktas prasības teritorijas izmantošanai un apbūvei, tajā skaitā funkcionālais zonējums, publiskā infrastruktūra, teritorijas izmantošanas un apbūves noteikumi, kā arī citi teritorijas izmantošanas nosacījumi un kuru izstrādā administratīvajai teritorijai vai tās daļai;

Novada attīstības plānošanas dokuments turpmākajiem 12 gadiem;

Instrumenti ar kuru tiek realizēta pašvaldības attīstības programma un tajā noteiktā telpiskās attīstības vīzija;

Sabiedrības kopējā vienošanās attiecībā uz novada vēlamo telpiskās attīstības politiku. Tajā skaidri jānorāda vietas, kur jāattīsta ražošana, kur būs dzīvojamā funkcija, kuras būs dabas teritorijas un kā tiks attīstīta transporta infrastruktūra.

## Kāda ir teritorijas plānojuma nozīme Jūsu dzīvē?

**Zilupes novada teritorijas plānojums 2013-2025 ir dokuments, kurā ietvertās prasības tiešā veidā attieksies uz Jūsu nekustamo īpašumu.**

Pēc teritorijas plānojuma apstiprināšanas jebkura juridiska vai fiziska persona plānojot veikt kādu no šīm darbībām:

- uzsākt jebkuru zemesgabalu sadalīšanu, apvienošanu vai robežu pārkārtošanu;
- izstrādāt detalizētus plānojumus jeb tā saucamos detālpānojumus atsevišķām pašvaldības teritorijas daļām;
- uzsākt būvprojektēšanu un būvniecību, kā arī esošo būvju renovāciju, rekonstrukciju un restaurāciju;
- uzsākt inženierkomunikāciju, ceļu un tiltu būvniecību;
- veikt teritorijas labiekārtošanu, apzaļumošanu, rekultivāciju;
- uzsākt zemes dzīļu izmantošanu un citu saimniecisko darbību pašvaldības teritorijā,

**būs ikreiz jāvēršas pašvaldībā ar iesniegumu pārbaudīt iecerētās idejas atbilstība apstiprinātajam Zilupes novada teritorijas plānojumam 2013-2025.**

**Pašvaldībai, pieņemot turpmākos lēmumus par novada teritorijas telpisko attīstību, obligāti ir jāievēro teritorijas plānojuma prasības.**

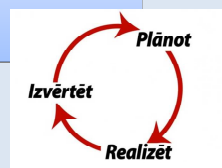
## Teritorijas plānojuma izstrādes mērķi un uzdevumi

Izvērtēt Zilupes novada teritorijas attīstības tendences un iespējas, un noteikt to izmantošanai nepieciešamās prasības un ierobežojumus;

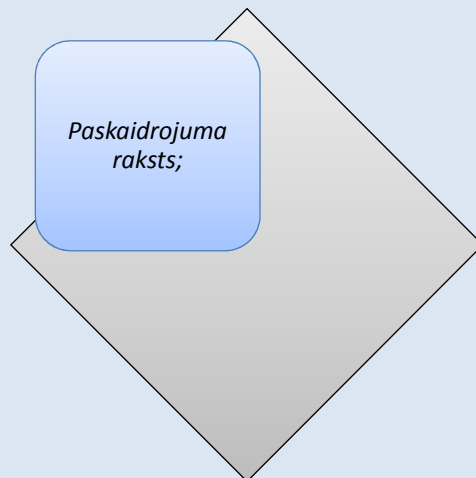
Nodrošinātu kvalitatīvu dzīves vidi ikvienam individuālam un sabiedrībai kopumā, saskaņojot dažādu personu vēlnes;

Nodrošināt teritorijas racionālu izmantošanu, t.i. veicināt ekonomisko attīstību un vienlaikus saglabāt ekoloģisko līdzsvaru, sociālo un kultūrvidi;

Garantētu zemes īpašnieku un lietotāju tiesības izmantot un attīstīt savu īpašumu vai lietošanā nodoto zemi;



## Teritorijas plānojuma sastāvdaļas I



## Teritorijas plānojuma sastāvdaļas II

### Paskaidrojuma raksts

- informācija par teritorijas resursiem, pašreizējās izmantošanas apraksts un teritorijas attīstības priekšnoteikumi;
- teritorijas attīstības mērķi un virzieni;
- vietējās pašvaldības teritorijas plānojuma risinājumu aprakstu un pamatojumu.

## Teritorijas plānojuma sastāvdaļas III

### Grafiskā daļa - saistoša visiem

- karte, kurā parādīta **teritorijas pašreizējā izmantošana**;
- karte, kurā parādīta **teritorijas plānotā (atļautā) izmantošana**, nosakot plānoto maģistrālo inženiertehnisko komunikāciju un satiksmes infrastruktūras izvietojumu, aizsargjoslas (aizsardzības zonas), kuru attēlošana iespējama kartes mērogā, funkcionālais zonējums:
  - Pilsētas, ciemu kartes, mērogs 1:5 000
  - Pagastu teritorijas, mērogs 1:10 000
- **topogrāfiskā karte** (plāns), kas izmantota vietējās pašvaldības teritorijas plānojuma sagatavošanai;

## Teritorijas plānojuma sastāvdaļas IV

### Teritorijas izmantošanas un apbūves noteikumi - TIAN – saistoši visiem

- ietver rakstiski formulētas prasības un noteikumus teritorijas izmantošanai katrā funkcionālajā zonējumā un visā teritorijā kopumā.

## Teritorijas plānojuma sastāvdaļas V

### Pārskats

- pašvaldības lēmumi par teritorijas plānojuma izstrādes uzsākšanu, darba uzdevuma apstiprināšanu, sabiedriskās apspriešanas organizēšanu teritorijas plānojuma apstiprināšanu;
- sabiedriskās apspriešanas materiāli;
- ziņojums par vērā ņemtajiem un noraidītajiem fizisko un juridisko personu priekšlikumiem un iebildumiem;
- institūciju sniegtā informācija, nosacījumi un atzinumi;
- ziņojums par institūciju nosacījumu ievērošanu;
- ziņojums par vietējās pašvaldības teritorijas plānojuma atbilstību augstāka plānošanas līmeņa teritorijas plānojuma prasībām;
- cita informācija, kas izmantota vietējās pašvaldības teritorijas plānojuma izstrādei

## Aizsargjoslas I

- Viens no Zilupes novada teritorijas plānojuma 2013.-2025.gadam uzdevumiem ir aizsargjoslu noteikšana.
- Aprobežojumus aizsargjoslās nosaka Aizsargjoslu likums un no tā izrietošie normatīvie akti.
- Zilupes novada teritorijas plānojumā 2013.-2025.gadam ir noteiktas 4 veidu aizsargjoslas:

## Aizsargjoslas II

**Vides un dabas resursu aizsardzības aizsargjoslas.** Aizsargjoslu galvenais uzdevums ir samazināt vai novērst cilvēku darbības negatīvās iedarbības ietekmi uz objektiem, kuriem noteiktas aizsargjoslas.

**Ekspluatācijas aizsargjoslas.** Aizsargjoslu galvenais uzdevums ir nodrošināt dažāda veida komunikāciju un objektu efektīvu un drošu ekspluatāciju un attīstības iespējas.

**Sanitārās aizsargjoslas.** Aizsargjoslu galvenais uzdevums ir paaugstinātu sanitāro prasību nodrošināšana.

**Drošības aizsargjoslas.** Aizsargjoslu galvenais uzdevums ir nodrošināt vides un cilvēku drošību likumā noteikto objektu ekspluatācijas laikā un iespējamo avāriju gadījumā, kā arī pašu objektu un to tuvumā esošo objektu drošību.

Funkcionālā zona	Indeksi	Krāsa
MEŽU TERITORIJA	M	
ŪDEŅU TERITORIJA	Ū	
DABAS UN APSTĀDĪJUMU TERITORIJA Dabas pamatnes teritorija	DA	
DABAS UN APSTĀDĪJUMU TERITORIJA Labiekārtota dabas teritorija	DA1	
DABAS UN APSTĀDĪJUMU TERITORIJA Dārzi	DA2	
DABAS UN APSTĀDĪJUMU TERITORIJA Kapsēta	DA3	
SAVRUPMĀJU APBŪVES TERITORIJA	DzS	
MAZSTĀVU DZĪVOJAMĀS APBŪVES TERITORIJA	DzM	
DAUDZSTĀVU DZĪVOJAMĀS APBŪVES TERITORIJA	DzD	
PUBLISKĀS APBŪVES TERITORIJA	P	
RŪPNIECĪBAS APBŪVES TERITORIJA	R	
RŪPNIECĪBAS APBŪVES TERITORIJA Derīgo izrakteņu ieguves teritorijas	R1	
TEHNISKĀS APBŪVES TERITORIJA	TA	
TRANSPORTA INFRASTRUKTŪRAS TERITORIJA	TR	
TURPMĀKĀS IZPĒTES UN PLĀNOŠANAS TERITORIJA	TI	
VALSTS AIZSARDZĪBAS OBJEKTU TERITORIJA	VA	
PAMESTĀS UN CITAS VIZUĀLI PIESĀRŅOTĀS VIETAS (tikai pašreizējās izmantošanas kartē)	H	



## Izmantošanas un apbūves nosacījumi

- Teritorijas, kur apbūve nav galvenais izmantošanas veids
- Apbūves teritorijas

Plānotās (atļautās) izmantošanas veidi;

Izmantošanas prasības;

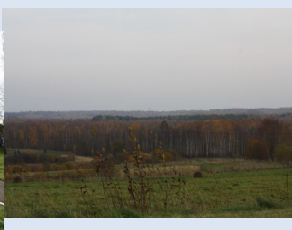
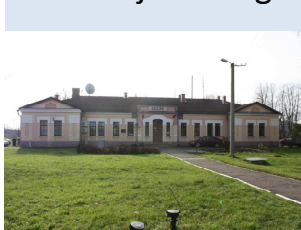
Maksimālais apbūves blīvums un intensitāte;

Minimālais brīvās teritorijas īpatsvars;

Maksimālais būves augstums un būves stāvu skaits;

## Būtiskākās izmaiņas

- Vienoti zemes izmantošanas un apbūves rādītāji visā novada teritorijā
- Precizētas ciemu robežas
- Elastīga un daudzveidīga lauku teritoriju izmantošana
- Iekļauti nosacījumi derīgo izrakteņu ieguves un apmežošanas atļaušanai vai aizliegšanai
- Prasības pašvaldības nozīmes kultūrvēsturisko objektu saglabāšanai



## Sabiedrības iesaistīšana

Uzsākot teritorijas plānojuma izstrādi tika saņemti 46 iesniegumi ar ierosinājumiem:

- Lauksaimniecības zemju apmežošana
- Derīgo izrakteņu ieguve
- Dīķu rakšana
- Saimniecības ēku būvniecība

*Indivīda intereses*

*Sabiedrības intereses*



Vienīgi uzklusot iedzīvotāju ieceres ir iespējams sagatavot teritorijas plānojumu, kas kalpos kā patiens novada attīstības stimuls, tāpēc būsim pateicīgi, ja radīsiet iespējas līdzdarboties šī nozīmīgā dokumenta tapšanā un sniegt savus ierosinājumus

- Sabiedriskā apspriešana: **24.oktobris - 6.decembris**
- Atzinumi no valsts institūcijām
- Priekšlikumi no iedzīvotājiem, uzņēmējiem

## **Saņemtie iesniegumi sabiedriskās apspriešanas laikā**

Sabiedriskās apspriešanas laikā tika saņemti iesniegumi no juridiskām un fiziskām personām, kas tiks ņemti vērā, izstrādājot Teritorijas plānojuma pilnveidoto redakciju.



SABIEDRĪBA AR IEROBEŽOTU ATBILDĪBU  
BŪVFIRMA „CEĻI UN TILTI”

Juridiskā adrese: Miera iela 5, Čornaja,  
Čornajas pagasts, Rēzeknes novads, LV-4617  
Pasta adrese: Meža iela 1, Rēzekne, LV-4601  
Tālr./fakss +371 64623581, +371 64623576  
Tālr./fakss ABR +371 64635070  
E-pasts: [ct@rezekne.lv](mailto:ct@rezekne.lv)  
Vienotais reģ. nr. LV42403006225

Zilupes novada pašvaldībai  
Raiņa iela 13, Zilupe, LV-5751

2012. gada 30. novembris  
Rēzekne

Nr. 01-01.31 *SdA*

**Priekšlikumi Zilupes novada teritorijas  
plānojuma 2013.-2025.gadam precizēšanai**

SIA būvfirma „Ceļi un tilti” iepazīnās ar sabiedriskai apspriešanai nodoto Zilupes novada teritorijas plānojumu 2013.-2025.gadam (pirmā redakcija) un vēlas iesniegt priekšlikumus tā precizēšanai.

Uzņēmumam Zilupes novada Lauderu pagastā atrodas īpašums „Austrumu atradne” 10,03 ha platībā, kadastra numurs 6864-006-0075. Apspriešanai nodotajā plānojumā šim zemes gabalam paredzētais lietošanas mērķis (kartē norādītais apzīmējums - iekrāsojums) ir – mežsaimniecības zeme, kaut gan uzņēmums ir informējis pašvaldību par vēlmi izveidot smilts – grants atradni un šī gada 14. maijā ir lūdzis mainīt zemes gabala lietošanas mērķi par – derīgo izrakteņu ieguves teritorija, kā arī lūdzis ļaut veikt meža zemju transformāciju par citām zemēm visā platībā. Plānojuma paskaidrojuma rakstā (16.lpp., 4.1.tabula) ir pareizi norādīts, ka šāda atradne tiek plānota, taču kartogrāfiskajos materiālos tas nav attēlots pareizi.

Lūdzam precizēt augstākminētā zemes gabala attēlojumu (plānotā (atļautā) izmantošana) teritorijas plānojuma kartogrāfiskajos materiālos.

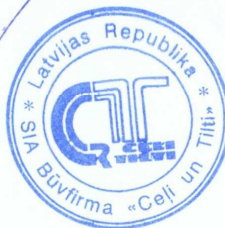
Papildus vēlamies norādīt, ka līdzīgi kartogrāfiskajos materiālos nav attēlota īpašuma „Mežsala” (atradne „Naumki III”), kadastra numurs 6896-008-0036, plānotā izmantošana – derīgo izrakteņu ieguves teritorija, 5,8 ha platībā (pamats: 17.01.2012. protokols Nr.1 10&).

Ar cieņu,

SIA būvfirma „Ceļi un tilti”  
Valdes loceklis

A. Ušpelis  
64625237

Kārlis Driķis



Lilupes novada dome  
Sergeija Ostrovska  
p. r. 161256-12809  
ol. Zilupe, Lauki-7

### Iesniegums

Lūdzu iekļaut zemes  
vienību kad. nr. 6896-008-0023  
platība 9,5 ha derīgo  
izstrādes ieguvei.



## Saņemtie institūciju atzinumi sabiedriskās apspriešanas laikā

Uzsākoties sabiedriskai apspriešanai, tika pieprasīti atzinumi par Teritorijas plānojuma 1.redakciju no visām darba uzdevumā minētajām institūcijām.


### Saņemtie atzinumi

Institūcija, atzinuma numurs, datums	Institūcijas atzinums	Komentārs par iekļaušanu
<b>Latgales plānošanas reģions</b> 05.12.2012. Nr. 2-4.3/672	Atzinīgi vērtē izstrādāto plānojuma redakciju. Iesakām izvērtēt iespēju un iekļaut par ainavu ceļu – P 52 Zilupe – Šķaune – Ezernieki	Ceļš iekļauts kā ainaviski nozīmīgs.
<b>Dagdas novada pašvaldība</b> 13.11.2012. Nr. 7-1/12/1134	Nav iebildumu.	-
<b>VSIA Zemkopības ministrijas nekustamie īpašumi</b> 05.12.2012. Nr. 1-4/705	Norādīt precīzāk ekspluatācijas aizsargjoslas.	Izpildīts.
<b>Rēzeknes reģionālā vides pārvalde</b> 14.12.2012. Nr. 5-9/1025	Teritorijas plānojuma redakcija ir sagatavota atbilstoši izsniegtajiem nosacījumiem.	-
<b>a/s Latvenergo</b> 13.12.2012. Nr. 01VL00-13/8119	Nav iebildumu.	-
<b>Valsts ugunsdzēsības un glābšanas dienests Latgales reģiona brigādes Ludzas daļa</b>	-	-
<b>Ludzas novada pašvaldība</b> 26.11.2012. Nr. 3-7.2/1693	Nav iebildumu.	-
<b>VAS Latvijas dzelceļš</b> 03.12.2012. Nr. DN-7.2.1/7418-2012	Sniedzam pozitīvu atzinumu.	-
<b>SIA Lattelekom</b>	Nav iebildumu.	-

20.11.2012. Nr. 17590-1		
<b>a/s Latvijas gāze</b> 05.12.2012. Nr. 27.4-1/4224	Nav iebildumu.	-
<b>Valsts robežsardze Ludzas pārvalde</b> 04.12.2012. Nr. 23/3-1/2623	Iebildumu un papildinājumu nav.	-
<b>Veselības inspekcija</b> 06.12.2012. Nr. 5.10-15/1668	Paredzēt pasākumus peldvietu labiekārtošanai atbilstoši normatīvo aktu prasībām.	
<b>Dabas aizsardzības pārvalde</b> 06.12.2012. Nr. 4.8/139/2012-N	Paskaidrojuma rakstā precizēt 7.1.nodaļu. Labot nosaukumu „Grebļukalns”. TIAN 4.22.sadaļā ir minēti nosacījumi zemes transformācijai. Šāds termins netiek lietots, precizēt, nosakot prasības zemes lietošanas kategorijas maiņai. Norādīt Zilupes novadā esošos dižkokus.	Precizēts. Nosacījumi precizēti. Dižkoki norādīti un attēloti.
<b>a/s Latvijas valsts meži</b> 03.12.2012. Nr. 4.1-1.1-09tb-228-12-104	Paskaidrojuma rakstā 60.lpp.rediģēt 3.,4.,5. un 6 rindkopu. TAIN Izslēgt 16.punktu. 179.punkts – izslēgt konkrēto amata nosaukumu. 260.punktu izteikt šādā redakcijā – Mežu teritorijas ir teritorijas, kurās galvenais izmantošanas veids ir mežsaimnieciskā darbība, vides aizsardzība un teritoriju izmantošana rekreācijai. Bieži sastopamo derīgo izrakteņu ieguvi pārcelt pie galvenās izmantošanas. Svītrot 266.punktu. 274.punktu izteikt šādā redakcijā – Mežu teritorijās transformāciju drīkst veikt saskaņā ar normatīvo aktu kārtību. Pārskatīt meža aizsargjoslu ap Zilupes pilsētu, ieplānot to Zilupes novada teritorijā. a/s Latvijas valsts meži valdījumā esošo mežus izdalīt atsevišķi no pārējiem un apzīmēt kā M1.	Labots.  16.punkts – precizēts; 1793 – labots; 260.- labots; Bieži sastopamo derīgo izrakteņu ieguve mežu teritorijās netiek noteikta kā galvenā izmantošana. 274.- precizēts; Meža aizsargjosla ap Zilupes pilsētu noteikta Zilupes pilsētas teritorijā. Valsts meži izdalīti kā M1 teritorijas.
<b>VAS Latvijas valsts ceļi</b> 27.11.2012.	Paskaidrojuma rakstā – precizēt 3.4.nodaļu. Pielikumā vēlams pievienot aktualizētos pašvaldības ceļu un ielu sarakstus.	Precizēts. Aizsargjoslas precizētas.

<p>Nr. 4.6.3-180</p>	<p>TIAN – precizēt aizsargjoslas. Grafiskajā daļā – veikt labojumus saskaņā ar pielikumiem. Iesakām pašvaldības ceļus, kuru atrašanās vieta vizuāli nav atrodama, bet zeme ceļa vietā pieder pašvaldībai, kartēs atzīmēt kā „ceļa vieta”.</p>	<p>Ceļi laboti atbilstoši pielikumiem.</p>
<p><b>Valsts kultūras pieminekļu aizsardzības inspekcija</b> 11.12.2012. Nr. 06-11/2579</p>	<p>Zilupes pilsētā nav uzrādītas aizsardzības zonas ap kultūras pieminekļiem. Nepareizi norādīti nosaukumi kultūras pieminekļiem – labot. Kartē nav attēlota kult.piem. <i>Duboviku pilskalns</i> aizsardzības zona. Nepareizi norādītā atrašanās vieta dažiem arheoloģiskajiem pieminekļiem. Koriģēt Pasienas pagasta plānotās izmantošanas karti, kur caur arheoloģisko pieminekli iet ceļš. Šāda situācija nav pieļaujama.</p>	<p>Aizsargjoslas atliktas. Nosaukumi laboti. Arheoloģisko kultūras pieminekļu atrašanās vietas precizētas.</p>



V. Tabuna  




LATVIJAS REPUBLIKA  
**DAGDAS NOVADA PAŠVALDĪBA**

Alejas ielā 4, Dagdā, Dagdas novadā, LV-5674; tālr. 65681434; fakss 65681710; e-pasts: dome@dagda.lv  
Dagdā

13.11.2012. Nr.7-1/12/ 1134  
Uz 11.10.2012. Nr.3-7/356

**Zilupes novada pašvaldībai**  
Raiņa ielā 13  
Zilupē, LV-5751

**Par atzinuma sniegšanu par Zilupes novada  
teritorijas plānojuma 1.redakciju**

Informējam, ka Dagdas novada pašvaldībai nav iebildumu pret izstrādāto Zilupes  
novada teritorijas plānojuma 1.redakciju.

Dagdas novada pašvaldības  
domes priekšsēdētāja 1.vietniece



J.Tukiša

L.Nagļa, 65681437





LATVIJAS REPUBLIKAS  
VIDES AIZSARDZĪBAS UN REĢIONĀLĀS ATTĪSTĪBAS MINISTRIJA

**DABAS AIZSARDZĪBAS PĀRVALDE**

Reģ. Nr. 90009099027, Baznīcas iela 7, Sigulda, Siguldas nov., LV-2150  
tālrunis 67509545, fakss 67509544, e-pasts: daba@daba.gov.lv, www.daba.gov.lv

Rēzeknē

06.12.2012. Nr. 4.8/139/2012-N  
uz 22.10.2012. Nr.3-7/352

**Zilupes novada pašvaldībai**  
**Raiņa ielā 13**  
**Zilupe, Zilupes novads,**  
**LV-5751**

**Par Zilupes novada teritorijas plānojuma 1.redakciju 2013.-2025.gadam**

Dabas aizsardzības pārvaldes Latgales reģionālā administrācija (turpmāk - Pārvalde) izskatīja Jūsu iesniegumu ar lūgumu sniegt atzinumu par Zilupes novada teritorijas plānojuma 2013.-2025.gadam pirmo redakciju.

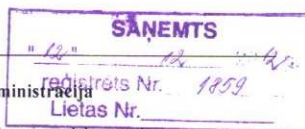
Izvērtējot iesniegtos plānojuma dokumentus, atbilstoši MK 16.10.2012. noteikumu Nr.711 „Noteikumi par pašvaldības teritorijas attīstības plānošanas dokumentiem” 57. punktam Pārvalde sniedz sekojošu atzinumu.

Zilupes novada teritorijas plānojuma dokumentos Pārvalde ir konstatējusi šādas nepilnības:

1. Paskaidrojuma raksta 7.1.sadaļas pēdējā rindkopā ir minēts, ka nevienam no Zilupes novadā esošajiem dabas liegumiem un dabas parkiem šobrīd nav izstrādāti dabas aizsardzības plāni. Lūdzam precizēt minēto teikumu, jo Zilupes novadā neatrodas dabas parki.
2. Lūdzam izlabot dabas lieguma „Grebļukalns” nosaukumu Paskaidrojuma raksta 42.lpp. un Teritorijas apbūves un izmantošanas noteikumu (turpmāk – TAIN) 56.lpp.
3. TAIN 4.22.sadaļā ir minēti nosacījumi zemes transformācijai. Lūdzam ņemt vērā, ka atbilstoši Lauksaimniecības un lauku attīstības likuma un Meža likuma grozījumiem termins „zemes transformācija” netiek lietots un turpmāk noteikt nosacījumus zemes lietošanas kategorijas maiņai, tai skaitā norādot prasības zemes lietošanas kategorijas maiņai dabas liegumā „Grebļukalns” un dabas pieminekļu teritorijā.
4. Teritorijas plānojuma grafiskajā daļā - Plānotās un atļautās izmantošanas kartēs – lūdzam norādīt Zilupes novada teritorijā esošos dižkokus. Apzīmējumu sadaļā pievienot apzīmējumu *īpaši aizsargājams dabas objekts – dižkoks*. Zilupes novada dižkoku saraksts ir pievienots pielikumā.

**Kontaktinformācija:**

Dabas aizsardzības pārvaldes Latgales reģionālā administrācija  
Zemnieku iela 16a, Rēzekne, LV-4601  
tālrunis 64605860, fakss 64605225, e-pasts: latgale@daba.gov.lv, www.daba.gov.lv



Kopumā Zilupes novada teritorijas plānojuma 2013.- 2025.gadam pirmā redakcija nav pretrunā ar īpaši aizsargājamo dabas teritoriju, kā arī sugu un biotopu aizsardzības mērķiem, ja plānošanas dokumentos tiek veikti iepriekš minētie papildinājumi un labojumi.

Pielikumā: Zilupes novada dižkoku saraksts uz 1 lp.

Latgales reģionālās administrācijas direktore

Muskare 26313500  
[irena.muskare@daba.gov.lv](mailto:irena.muskare@daba.gov.lv)  
Tripāne 29346006  
[elina.tripane@daba.gov.lv](mailto:elina.tripane@daba.gov.lv)

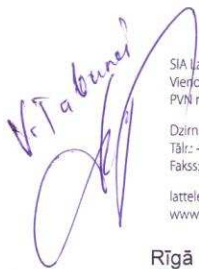
A. Zeize

Zilupes novada Teritorijas plānojums 2013. -2025. gadam  
Pārskats par sabiedrisko apspriešanu

Zilupes novada dižkoku saraksts.

Pielikums 06.12.2012. vēstulei Nr. 4.8/32/2012-N

N.p.k.	Suga	Latīniskais nosaukums	Nosaukums	Taisnleņķa koordinātes		Atrašanās vieta	Apkārtnis, m
				X(m)	Y(m)		
1	Papele	<i>Populus spp.</i>	Lauderu papele	746726	6250957	Zilupes nov., Lauderu pag.	5,96
2	Papele	<i>Populus spp.</i>	Lauderu Māzeru papele	746661	6250891	Zilupes nov., Lauderu pag.	5,10
3	Parastā liepa	<i>Tilia cordata</i>	Zaļesjes liepa	756250	6250901	Zilupes nov., Zaļesjē	4,31
4	Parastais ozols	<i>Quercus robur</i>	Pasienes ozols	757461	6246541	Zilupes nov., Pasienes pag.	4,40
5	Parastā vīksna	<i>Ulmus laevis</i>	Pasienes vīksna	757479	6245674	Zilupes nov., Pasienes pag.	4,20
6	Parastā liepa	<i>Tilia cordata</i>	Sološu liepa	751104	6250562	Zilupes nov., Lauderu pag.	4,08
7	Parastais ozols	<i>Quercus robur</i>	Sološu ozols	751076	6250468	Zilupes nov., Lauderu pag.	4,26
8	Āra bērzs	<i>Betula pendula</i>	Sladzēvas bērzs	755435	6253858	Zilupes nov.	3,18



SIA Lattelecom  
Vienotais reģ. nr. 40003052786  
PVN reģ. nr. LV40003052786

Dzirnavu iela 105, Rīga LV 1011  
Tālr.: +371 67055000  
Fakss: +371 67055481

lattelecom@lattelecom.lv  
www.lattelecom.lv



Rīgā  
20.11.2012. Nr. 17590-1

Uz 22.10.2012. vēstuli Nr.3-7/342

**God. O.Agafonova k-gam,**  
Zilupes novada domes  
priekšsēdētājam  
Raiņa ielā 13,  
Zilupē, Zilupes novads,  
LV -5751

**Par Zilupes novada teritorijas plānojuma 1.redakcijas atzinumu**

**God. O.Agafonova k-gs!**

Atsaucoties uz Jūsu vēstuli informējam, ka SIA *Lattelecom* nav iebildumu pret izstrādāto Zilupes novada teritorijas plānojuma 1.redakciju.

Zilupes novada teritorijas plānojuma 1.redakcijas kartogrāfiskajā daļā SIA *Lattelecom* elektronisko sakaru komunikācijas attēlotas nosacīti, ņemot vērā kartogrāfiskā materiāla mērogu

Ja tiek vai tiks plānota Zilupes novada teritorijas infrastruktūras attīstība, ņemot vērā elektronisko sakaru pakalpojumu pieejamību un nepieciešamību, SIA *Lattelecom* ir vienmēr gatavs piedāvāt savu līdzdalību šo projektu realizācijas apspriešanā un izvērtēšanā.

Par Zilupes novada teritorijas attīstības plānā iekļauto jauno dzīvojamo māju un uzņēmējsabiedrības objektu celtniecību lūdzam Jūs sazināties ar SIA *Lattelecom* Komerccienesta Reģionālā biznesa attīstības daļas Līniju risinājumu attīstības sektora vadītāju **Jāni Zemnieku**, tālr. 67055647, e-pasts: [janis.zemnieks@lattelecom.lv](mailto:janis.zemnieks@lattelecom.lv). Tāpat, kā vienu no iespējamiem risinājumiem, lai īstenotu infrastruktūras attīstības pasākumus, iesakām izvērtēt iespējas piesaistīt Eiropas Savienības struktūrfondu finansējumu.

Lūgums ņemt vērā, ka Zilupes novada teritorijas plānojuma izstrādei izmantotās kartes mērogs nepieļauj precīzu un pilnīgu elektronisko sakaru tīkla attēlošanu. Lai uzrādītu aizsargjoslas gar SIA *Lattelecom* elektronisko sakaru komunikācijām teritorijas plānojuma kartogrāfiskajā materiālā, lūdzam griezties SIA *Lattelecom* Tīkla informācijas un līniju aizsardzības nodaļā Ludzā Latgales ielā 103, kontaktpersona **Valdis Senkāns** tālr. 29136864, e-pasts: [valdis.senkans@lattelecom.lv](mailto:valdis.senkans@lattelecom.lv)

Ar cieņu,

**Ligita Bērziņa**  
Reģionālā biznesa attīstības daļas  
Tīklu informācijas un līniju aizsardzības nodaļas  
Tīkla dokumentācijas grupas vadītāja

Sagatavoja:  
L. Bērziņa  
Tālr. 67051172



<b>SAŅEMTS</b>	
" 06 " _____ 14 _____ 2014.g.	
reģistrāts Nr. _____ 1826 _____	
Lietas Nr. _____	

*V. Taberna*



Akciju sabiedrība "Latvenergo"  
Vien. reģ. Nr. 40003032949  
Pulkveža Brieža iela 12, Rīga, LV-1230, Latvija  
Tālr. (+371) 67728222, fakss (+371) 67728880, www.latvenergo.lv, info@latvenergo.lv

Rīgā  
13.12.2012. Nr. 01VL00-13/8119  
Uz 22.10.2012. Nr.3-7/351

Zilupes novada pašvaldībai  
Raiņa ielā 13, Zilupē, LV-5751

Par atzinumu par Zilupes novada teritorijas plānojuma 1.redakciju

Atbildot uz Jūsu 2012.g. 22.oktobra vēstuli Nr. 3-7/351 (saņemts Latvenergo kancelejā 22.11.2012), sniedzam Latvenergo koncerna atzinumu par Zilupes novada teritorijas plānojuma 1.redakciju.

AS "Latvenergo", AS "Sadales tīkls" un AS "Latvijas elektriskie tīkli" nav iebildumu par Zilupes novada teritorijas plānojuma 1.redakciju.

Ar cieņu,

Valdes loceklis

Jurijs Rivkins 67728761

Māris Kuņickis



*I. Tabūne*  
*[Signature]*

## LATGALES PLĀNOŠANAS REĢIONS



Reģ. Nr.90002181025 Atbrīvošanas aleja 95, Rēzekne, LV-4601 Tel/Fax:+371 64624300  
e-pasts: [latgale@latgale.lv](mailto:latgale@latgale.lv) [www.latgale.lv](http://www.latgale.lv)

DAUGAVPILI

2012.gada 5.decembrī  
Nr. 2-4.3/672  
Uz 22.10.2012.Nr.3-7/349

**Zilupes novada pašvaldībai**  
Raiņa iela 13, Zilupe,  
Zilupes novads, LV- 5751

### **Par atzinumu Zilupes novada teritorijas plānojuma 1. redakcijai**

Latgales plānošanas reģions 2012.gada 22.novembrī ir saņēmis Zilupes novada pašvaldības vēstuli „Par atzinuma sniegšanu Zilupes novada teritorijas plānojuma 1.redakcijai” un izskatījis elektroniski pievienotos dokumentus.

Latgales plānošanas reģions atzinīgi novērtē izstrādāto Zilupes novada teritorijas attīstības plānojuma dokumentu kopumu un iestrādātās Latgales plānošanas reģiona teritorijas plānojumā 2006.-2026.gadam noteiktās vadlīnijas.

Iesakām izvērtēt iespēju un iekļaut Zilupes novada teritorijas plānojumā informāciju no Latgales plānošanas reģiona teritorijas plānojuma II daļas „Telpiskās attīstības perspektīva” par ainavu ceļu P 52 Zilupe-Šķaune-Ezernieki. Iesakām definēt vismaz ceļa posmus kā ainavu ceļus ar mērķi saglabāt Latgales raksturīgās kultūrainavas un veicināt tūrismu, kas sasaucas ar Zilupes novada attīstības ilgtermiņa specializāciju – tūrisms līdzās mežsaimniecības, gaļas lopkopības un loģistikas attīstībai.

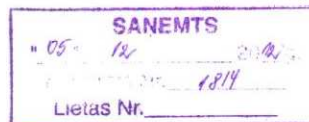
Latgales plānošanas reģions neiebilst Zilupes novada teritorijas plānojuma 1.redakcijas projekta tālākai virzībai.

Ar cieņu,

Latgales plānošanas reģiona  
Administrācijas vadītāja

Iveta Maļina- Tabūne

I.Bernāne  
64624300





LATVIJAS REPUBLIKA  
**LUDZAS NOVADA PAŠVALDĪBA**

Reģistrācijas Nr.90000017453, Raiņa iela 16, Ludza, Ludzas novads, LV-5701  
Tālrunis (+371) 65707400, fakss (+371) 65707402, e-pasts: dome@ludza.lv

V. Talsma  
*[Handwritten signature]*

26.11.2012. Nr 3-7.2/1698

**Zilupes novada pašvaldībai**  
Raiņa iela 13, Zilupē,  
Zilupes novads, LV 5751

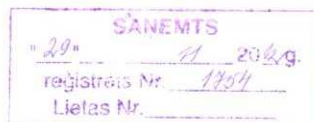
**Par atzinuma sniegšanu**  
**Zilupes novada Teritorijas plānojuma 1.redakcijai**

Ludzas novada pašvaldība informē, ka pašvaldībai nav iebildumu pret Zilupes novada pašvaldības izstrādāto Zilupes novada Teritorijas plānojuma 2013.-2025.gada pirmo redakciju un Vides pārskata pirmo redakciju.

Ludzas novada domes priekšsēdētāja

A.Gendele

A.Meiksāns, 65707496







Rīgā

03. 12. 2014.

Nr. DN-92.1/7418-2014.

Zilupes novada domes priekšsēdētājam  
O. Agafonovam  
Raiņa iela 13, Zilupē, Zilupes novads, LV-5751

Par atzinuma sniegšanu

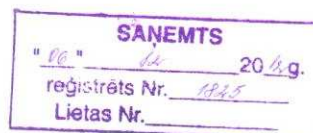
Valsts akciju sabiedrībā „Latvijas dzelzceļš” ir izskatīts 22.10.2012. iesniegums Nr. 3-7/357 par atzinuma sniegšanu Zilupes novada teritorijas plānojuma 2013.-2025.gadam 1.redakcijai.

Izskatot Zilupes novada teritorijas plānojuma 2013.-2025.gadam 1. reakcijas materiālus iesniegumam pievienotajā CD, sniedzam pozitīvu atzinumu.

Nekustamā īpašuma direkcijas direktors

V.Suksis

Kalviņa 67234866



Zilupes novada Teritorijas plānojums 2013. -2025. gadam  
Pārskats par sabiedrisko apspriešanu

V. Tabuniņš



GĀZAPGĀDES ATTĪSTĪBAS DEPARTAMENTS

Vagonu iela 20, Rīga, LV-1009  
fāir. 67 041 654, fakss 67 041 640  
Kontaktu centrs: fāir. 155  
e-pasts: gazapgades.departaments@lg.lv, www.lg.lv

Rīgā 05.11.2012. Nr. 274-1/4224  
Uz 22.10.2012. Nr. 3-7/358

Zilupes novada pašvaldība  
Raiņa iela 13, Zilupe  
Zilupes novads, LV - 5751

Par atzinumu izstrādātajai  
Zilupes novada teritorijas plānojuma 1.redakcijai

Atbildot uz Jūsu 22.10.2012. vēstuli Nr. 3-7/358 par atzinumu izstrādātajai Zilupes novada teritorijas plānojuma 1. redakcijai, akciju sabiedrības "Latvijas Gāze" (turpmāk – Sabiedrība) Gāzapgādes attīstības departamenta Perspektīvās attīstības daļa informē, ka ir iepazinies ar izstrādāto teritorijas plānojuma 1.redakciju.

Teritorijas plānojumā ir sniegts objektīvs informatīvais materiāls par Zilupes novada teritorijas pašreizējo un plānoto izmantošanu, noteikti teritorijas attīstības mērķi, uzdevumi un to izpildes secība.

Izstrādāto Zilupes novada teritorijas plānojuma grozījumu 1.redakciju var izmantot par pamatu Zilupes novada teritorijas perspektīvās gāzes apgādes plānojuma (gazifikācijas shēmas) izstrādei, ko noteikt turpmākajā teritorijas detalizētā plānošanā.

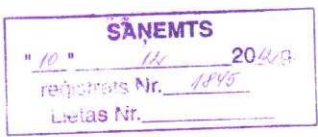
Detalizētu informāciju un precizētas esošo un plānoto pārvades gāzesvadu, sadales gāzesvadu un to iekārtu novietnes, kā arī to ekspluatācijas un drošības aizsargjoslas uzrādīt detalplānojumos, kā arī izstrādājot topogrāfiskos plānus, ielu, ceļu, jaunbūvju, rekonstrukciju un inženierkomunikāciju tehniskajos projektos.

Nav iebildumu Zilupes novada teritorijas plānojuma tālākai apstiprināšanai.

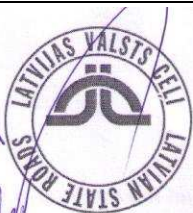
Komercepilnvarnieks  
Gāzapgādes attīstības departamenta  
Perspektīvās attīstības daļas vadītājs

M. Krastiņš

Gedroviča  
67041787  
67369265



Akciju sabiedrība "Latvijas Gāze", vienotais reģistrācijas Nr. 40003000642  
juridiskā adrese - Rīga, Vagonu iela 20  
IBAN LV38 PARX 0000 0044 6101 8, AS "Citadele banka", SWIFT PARXLV22



Valsts akciju sabiedrība LATVIJAS VALSTS CEĻI  
Latgales reģiona Ludzas nodaļa  
Reģistrācijas Nr. 40003344207  
Dagdas iela 15, Ludza, LV-5701 Tālr.: 657 07885 Fakss: 657 07885 www.lvceli.lv

V. Tabone

Ludzā 27. 11. 2012. Nr. 4.6.3 - 180

Uz Nr.3-7./343 no 22.10.2012.

Zilupes novada pašvaldībai  
Raiņa iela 13, Zilupe,  
Zilupes novads, LV-5751

### Par Zilupes novada teritorijas plānojuma 1. redakciju

Izskatījuši Zilupes novada teritorijas plānojuma 1.redakciju, konstatējām neprecizitātes, kuru novēršanai piedāvājam veikt šādas izmaiņas:

#### Paskaidrojuma rakstā:

1. Sadaļā 3.4. „Kopējās interešu teritorijas” no teikuma „valsts autoceļi A 12, un aizsargjoslu teritorijas gar tiem, .....” jāizņem autoceļa šifrs A12.
2. Pielikumā vēlams pievienot aktualizētos pašvaldības ceļu un ielu sarakstus.

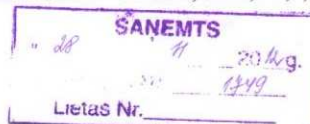
#### Teritorijas izmantošanas un apbūves noteikumos:

1. Punktā 7.3.1. „Aizsargjoslas gar ielām, autoceļiem un dzelzceļu” vietējās nozīmes autoceļam V512 Ploski – Nirza aizsargjoslas platumu jānosaka 100m, jo pēc būvdarbu pabeigšanas uz autoceļa V544 posma Ludza – Nirza tas būs valsts galvenā autoceļa A12 sastāvā. Punktu jāpapildina ar teikumu „Pašreizējā valsts galvenā autoceļa A12 posmā no Ludzas novada robežas līdz krustojumam ar valsts autoceļu V517 Pakalni – Lauderi - Ploski un valsts autoceļu A12 un V512 blakusceļiem aizsargjoslas platumu noteikts 30m”.

#### Grafiskajā daļā:

##### Zaļesjes pagasta kartēs:

1. Jāiezīmē valsts autoceļa V513 Ploski – Sovāni mainītā atrašanās vieta un autoceļu A12 un V512 blakusceļus (skatīt 1.pielikumu).
2. Valsts autoceļa posmam no Zilupes pilsētas līdz autoceļu A12 un V517 krustojumam ceļa šifru V517 jānomaina pret P52 (skatīt 1.pielikumu). Tas pats jāveic Zilupes pilsētas kartēs.
3. Valsts autoceļa A12 posmu no krustojuma ar autoceļu V517 līdz bijušajam krustojumam ar autoceļu V512 jāiezīmē kā blakusceļu (skatīt 1.pielikumu).
4. Pašvaldības ceļu Z-19 un Z-20 pieslēguma vietās valsts autoceļam V512 jāiezīmē „pārrāvums”, jo tiem nav tiešas nobrauktuves no šī ceļa (skatīt 1.pielikumu).
5. Pašvaldības ceļa Z-25 robežu jāparedz pie zemes īpašuma ar kadastra Nr.68960050036, tālāk zeme pieder privātpersonai, ceļam nav tieša pieslēguma valsts autoceļam A12.
6. Pašvaldības ceļu Z-14 un Z-17 robežu jāparedz pie valsts autoceļa A12 blakusceļiem (skatīt 1.pielikumu).
7. Jāizvērtē, vai pašvaldības ceļu posmus Z-13 Lomaši - Derjagina zemes īpašumos Nr. 6896005005; 6896005009 un Z-23 Bondari – Kastricina zemes īpašumā Nr. 68960070003 atstāt pašvaldības ceļu sarakstā.
8. Iesakām aizaugušos pašvaldības ceļus, kuru atrašanās vieta vizuāli nav atrodama, bet zeme ceļa vietā pieder pašvaldībai, kartēs atzīmēt kā „ceļa vieta”: Z-4 Čivliši – Pampļeva, km 2,7 – 4,2; Z-12 Ploski – Romašonki - Šilova, km 0,4 – 2,6; Z-15 Jučeva - Kaplinka, km 1,0 – 3,4; Z-21 Jučeva – Kastricina – Zaļesčina, km 0,2-1,4; Z-22 Surmači – Naumki, km 0,3-0,8; Z-24



Gubina – Šilova, km 0,5-0,9 un Z-26 Žiževa – Derjagina, km 0,2-1,2.

Lauderu pagasta kartēs:

9. Jāizvērtē, vai pašvaldības ceļu posmus L-3 Lauderi – Bidrija - Blonti zemes īpašumos Nr. 68640020077; 68640020008; L-10 Žlobova - Cucuri zemes īpašumā Nr. 68640060038; L-11 Turovka – Turovka 2 zemes īpašumos Nr. 68640050028; 68640050026; 68640050078; L-13 Skredeļi – Beļaji zemes īpašumos Nr. 68640020033; 68640030043; L-15 Pļepli – Paraļi - Rudova zemes īpašumos Nr. 68640010007; 68640010035; L-19 Gumeņica – Gumeņica 2 zemes īpašumos Nr. 68640040027; 68640040093; L-22 Sološi – Zaļesjes pagasts zemes īpašumā Nr. 68640030001 un L-23 Bondari – Kastricina zemes īpašumā Nr. 68640030093 atstāt pašvaldības ceļu sarakstā.

10. Jāizvērtē, vai ir jāreģistrē un kartē jāiezīmē autoceļu līniju, iespējams, ka esošais ceļš ir uz pašvaldības zemes, kadastra Nr. 68640030162.

11. Iesakām aizaugušos pašvaldības ceļus, kuru atrašanās vieta vizuāli nav atrodama, bet zeme ceļa vietā pieder pašvaldībai, kartēs atzīmēt kā „ceļa vieta”: L-6 Paideri – Bortņiki, km 1,1– 1,54; L-10 Žlobova - Cucuri, km 0,7 – 1,43 un L-15 Pļeļi – Paraļi – Rudova, km 0,6 – 1,3.

Pasienes pagasta kartēs:

12. Jāizvērtē, vai pašvaldības ceļu posmus P-17 Garāni – Biksi, zemes īpašumos Nr. 68840050013; 68840050007; P-19 Šķaune - Pedeļeva zemes īpašumā Nr. 68840070232; P-26 Garaņi – Garaņi 2 zemes īpašumā Nr. 68840050048; P-27 Dolgije - Koļeņņiki zemes īpašumā Nr. 68840020009; P-33 Garāni – Gaļici, zemes īpašumos Nr. 68840050029; 68840050052; 68840050024; 68840050062 un P-35 Adamova – Adamova 2 zemes īpašumā Nr. 68840010089 atstāt pašvaldības ceļu sarakstā.

13. Iesakām aizaugušos pašvaldības ceļus, kuru atrašanās vieta vizuāli nav atrodama, bet zeme ceļa vietā pieder pašvaldībai, kartēs atzīmēt kā „ceļa vieta”: P-22 Reči – valsts mežs, km 1,1– 1,4; P-23 Gorbači - Torčilova, km 1,2 – 2,1; P-27 Dolgije – Koļeņņiki, km 1,2 – 2,0 un P-33 Garāni – Gaļici, km 0,3 – 1,0.

14. Pasienes ciematā autoceļam V538 jālabo atrašanās vieta (skatīt 1.pielikumu). Tas pats jāveic Pasienes ciemata kartēs.

15. Ceļu apskates laikā konstatējām, ka vairākiem ceļiem ir nepareizi uzņēmēti garums, piemēram, ceļam Nr.12 Skripščina – Pirdova uzskaitē garums ir 4,9 km, bet faktiski tikai 3,6 km. Aktualizējot ceļu sarakstus un kartes garumi ir jāprecizē.

Pielikumā: Iezīmējamās izmaiņas plānojuma grafiskajā daļā uz 3 lpp.

VAS „Latvijas Valsts ceļi”  
Latgales reģiona Ludzas nodaļas vadītājs:



I. Kalvītis

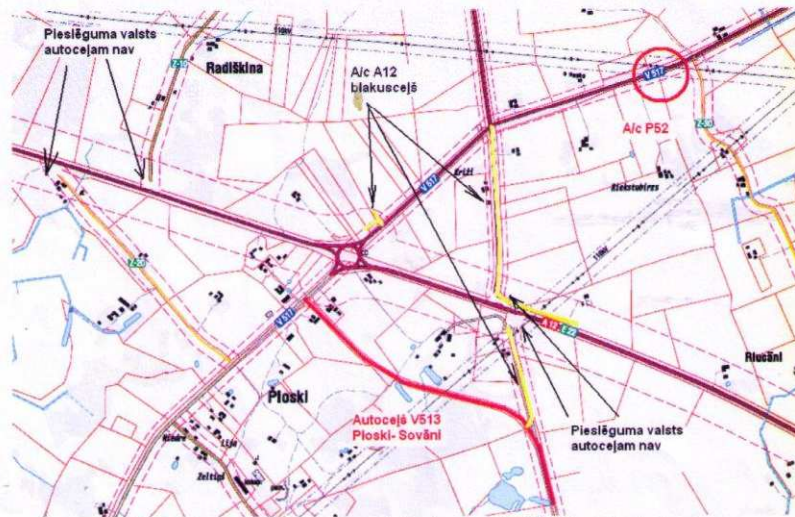
*E. Uzuleņš, t.65707885  
eriks.uzulens@lvceļi.lv*

pielikums  
2012.gada 27.novembra  
vēstulei Nr.4.6.3-180

**Iezīmējamās izmaiņas plānojuma grafiskajā daļā**

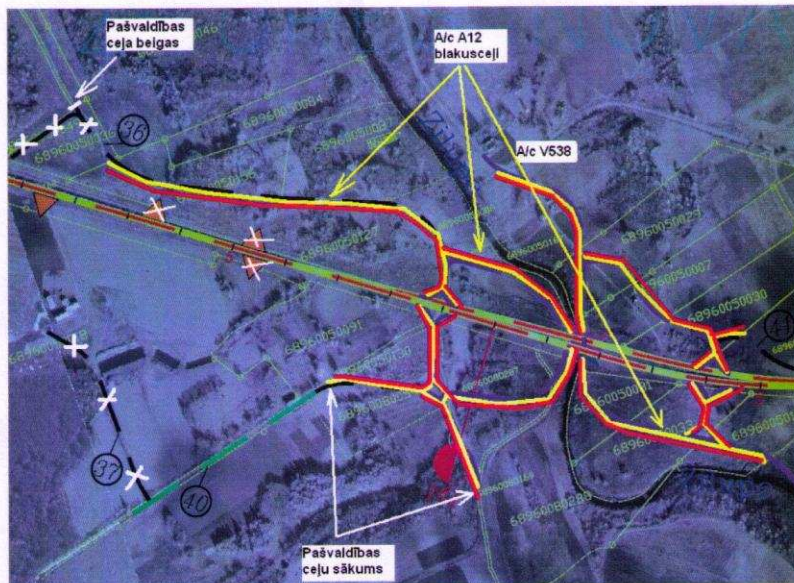


Jāiezīmē autoceļa V512 blakusceļi posmā no Novada robežas līdz tiltam pāri Istras upei

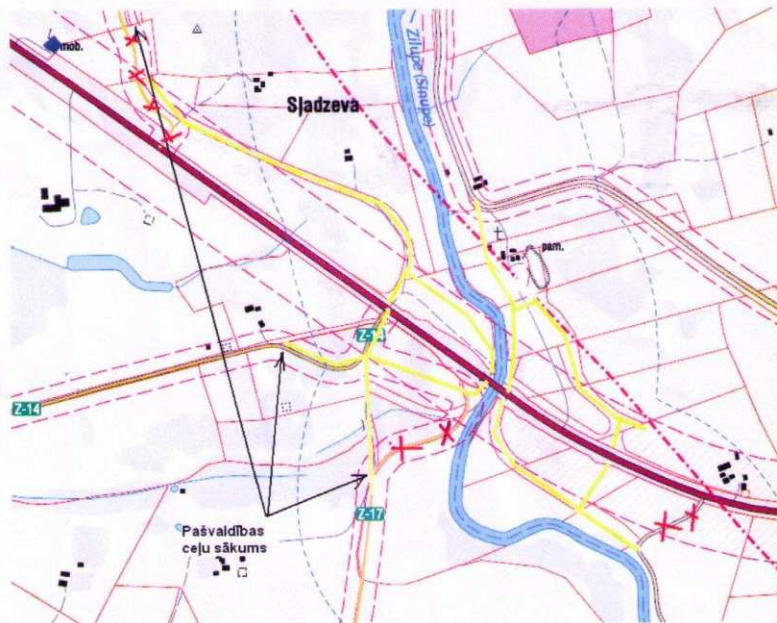


Jāiezīmē autoceļa A12 blakusceļi Ploskos un a/c V513 jaunā ceļa trase

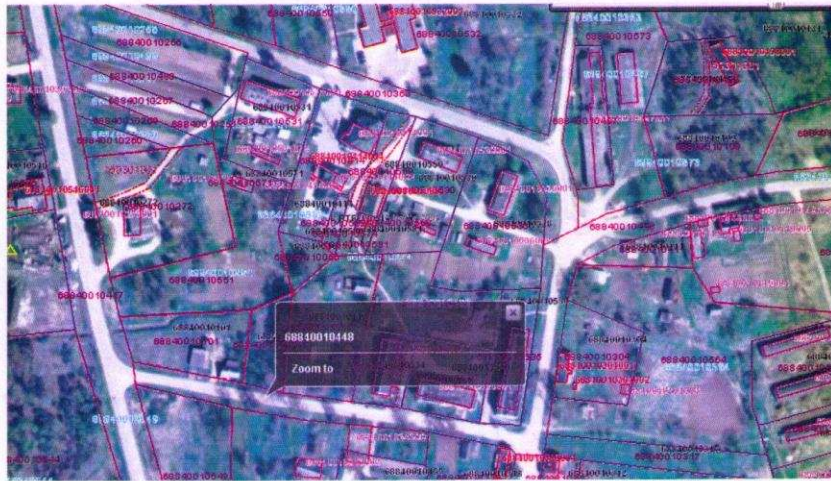
pielikums  
2012.gada 27.novembra  
vēstulei Nr.4.6.3-180



Jāiezīmē autoceļa A12 blakusceļi pie Zilupes upes tilta (jāprecizē blakusceļa trase posmā no a/c A12 līdz V538)



pielikums  
2012.gada 27.novembra  
vēstulei Nr.4.6.3-180



Jālabo valsts autoceļa V538 posma atrašanās vieta Pasienes ciematā

Vienotais reģ. nr. 40003466281  
PVN reģ. nr. LV40003466281

**LATVIJAS VALSTS MEŽI** AKCIJU SABIEDRĪBA "LATVIJAS VALSTS MEŽI"  
Kristapa iela 30, Rīga, LV 1046, Latvija, tālrunis 67602075, fakss 67805430, e-pasts: lvm@lvm.lv

**ZIEMEĻLATGALES MEŽSAIMNIECĪBA**  
Reģ. Nr.40003466281  
„Mežrozēs”, Lejas Ančupāni, Vērēmu pagasts, Rēzeknes novads, LV-4604,  
tālr.64607161, fakss 64607163

Rēzeknes novada Vērēmu pagastā

05.10.2012. Nr.41-12-0916.228-13-104  
Uz 22.10.2012. Nr.3-7/346

**LR Zilupes novada pašvaldībai**  
Raiņa iela 13, Zilupe, Zilupes nov.  
LV-5751

Par atzinumu Zilupes novada teritorijas plānojuma 1. redakcijai

Ziemeļlatgales mežsaimniecība ir izskatījusi Zilupes novada teritorijas plānojuma 1. redakciju un saskaņo teritorija plānojuma 1.redakciju ar nosacījumu, ka tiks izlabotas sekojošas neprecizitātes:

Paskaidrojuma rakstā

- 60.lpp. 3.,4.,5.,6. rindkopas izteikt šādā redakcijā: „Lauku zemes ir zemes vienības, kur galvenais izmantošanas veids ir lauksaimnieciska izmantošana un viensētu apbūve, bet papildus atļauta mežsaimnieciskā izmantošana, sabiedriskas, komercdarbības, ražošanas un tehniskas būves, bieži sastopamo derīgo izrakteņu ieguve un zemju transformācija, atļauta infrastruktūras objektu būve un rekonstrukcija.

Mežu teritorijas ir teritorijas, kurās galvenais izmantošanas veids ir mežsaimnieciskā darbība, vides aizsardzība, teritoriju izmantošana rekreācijai, citu atļauto būvju būvniecība un izmantošana, kokapstrādes uzņēmums, derīgo izrakteņu ieguve, dabas tūrisma objektu izvietošana. Mežu teritorijās tiek atļauta infrastruktūras objektu un meliorācijas sistēmu izvietošana, kā arī meža zemju transformācija. Meži pilda saimnieciskās, ekoloģiskās un sociālās funkcijas”.

Teritorijas izmantošanas un apbūves noteikumos

- 13.lpp. izslēgt 16.punktu, jo meliorācijas sistēmu būvniecību, ekspluatāciju, uzturēšanu nosaka 14.01.2010. "Meliorācijas likums" ("LV", 12 (4204), 22.01.2010.) un uz likuma pamata izdotie tiesību akti.
- 31.lpp. 179.punktā izslēgt konkrēto amata nosaukumu – Austrumu reģiona Ludzas ekspluatācijas nodaļas vadītāju.
- 41.lpp. 260.punktā izteikt šādā redakcijā:” Mežu teritorijas (M) ir teritorijas, kurās galvenais izmantošanas veids ir mežsaimnieciskā darbība, vides aizsardzība un teritoriju izmantošana rekreācijai.”
- 42.lpp. punktu 263.2. Bieži sastopamo derīgo izrakteņu ieguve pārcelt pie punkta 261.Galvenā izmantošana.
- 42.lpp. svītrot 266.punktu.
- 42.lpp. 274.punktu izteikt šādā redakcijā :”Mežu teritorijās transformāciju drīkst veikt saskaņā ar normatīvajos aktos noteikto kārtību”.

**SAŅEMTS**  
05. 10. 2012.g.  
1810

AS SEB banka, kods UNLALV2X, konts LV10 UNLA 0003 0304 6754 4 (LVL)  
AS Swedbank, kods HABAALV22, konts LV82 HABA 0001 4070 5213 3 (LVL), LV55 HABA 0021 4070 5213 3 (EUR, USD)  
AS DNB Banka, kods RIKOLV2X, konts LV5B RIKO 0002 0131 6131 1 (LVL)  
AS Citadele banka, kods PARXLV22, konts LV64 PARX 0000 3804 1101 1 (LVL)  
AS Nordea Bank Finland Plc Latvijas filiāle, kods NDEALV2X, konts LV90 NDEA 0000 0815 4431 0 (LVL)



- Ludzas novads teritorijas plānojuma 1.redakcijā paredzējis meža aizsargjoslu Briģu pagastā ap Zilupes pilsētā 511 ha lielā platībā. Saskaņā ar likumdošanu meža aizsargjosla ap Zilupes pilsētu nedrīkst būt lielāka kā 100 ha. Lūdzam pārskatīt meža aizsargjoslu ap Zilupes pilsētu un ja vēlaties tādu veidot, ieplānot to Zilupes novada teritorijā.
- A/S „Latvijas valsts meži” valdījumā esošos mežus izdalīt atsevišķi no pārējiem mežiem un kartēs atzīmēt zem mežu teritorijām (M1) . Teritorijās M1 paredzēt, ka resursu izmantošanā, infrastruktūras būvniecībā un citos ar mežsaimniecisko darbību saistītajos darbos pašvaldība nenosaka papildus nosacījumus esošajiem likumdošanā ietvertajiem nosacījumiem.

Pēc izmaiņu veikšanas lūdzam atkārtoti iesniegt plānojuma grafisko daļu vektoru datu formātā (\*.shp un \*.dgn)

Mežsaimniecības izpilddirektors



V.Reblis

S.Melne  
29180509,  
s.melne@lvm.lv

Nosūtīts pa faksu

04.12.2012.

V. Taburens



**VALSTS ROBEŽSARDZE  
LUDZAS PĀRVALDE**

Liepājas iela 2b, Ludza, LV-5701, tālrunis 65703910, fakss 65703900, e-pasts: lup.kanceleja@rs.gov.lv

Ludzā

04.12.2012. Nr. 23/3 - 1/2623

Uz 22.10.2012. Nr.3-7/359

**Zilupes novada pašvaldības domes  
priekšsēdētājam**

*Par atzinumu Zilupes novada  
teritorijas plānojumam*

Pamatojoties uz 2012.gada 22.oktobra Zilupes novada pašvaldības domes vēstuli Nr.3-7/359 „Par atzinuma sniegšanu Zilupes novada teritorijas plānojuma 1.redakcijai”, Valsts robežsardzes Ludzas pārvalde izvērtēja Zilupes novada teritorijas plānojuma 1.redakciju, iebildumu un papildinājumu nav.

Pārvaldes priekšnieka pienākumu izpildītājs  
pulkvežleitnants

R.Deičmanis

Bondarenko 65703946; e-pasts: andris.bondarenko@rs.gov.lv



*V. T. Taberna*



Latvijas Republikas Vides aizsardzības un reģionālās attīstības ministrija  
**VALSTS VIDES DIENESTA**  
**RĒZEKNES REĢIONĀLĀ VIDES PĀRVALDE**  
Reģistrācijas Nr.90000017078, Zemnieku iela 5, Rēzekne, LV-4601  
tālrunis +371-64622597, fakss: +371-64638215, e-pasts: rudite.krumina@rezekne.vvd.gov.lv

Rēzeknē

14.12.2012. Nr. 5.-9./1025  
Uz 22.10.2012. Nr. 3-7/340

**Zilupes novada pašvaldība**  
Reģ.90000017383  
Raiņa iela 13, Zilupē,  
Zilupes novads, LV- 5751

**Par atzinumu Zilupes novada teritorijas  
planojuma 2013.-2025.gg pirmajai redakcijai**

Valsts vides dienesta Rēzeknes reģionālā vides pārvalde (turpmāk tekstā -VVD Rēzeknes RVP) ir izskatījusi Zilupes novada teritorijas plānojuma 2013.-2025.gg. pirmo redakciju, un saskaņā ar LR Ministru kabineta 2012.gada 16.oktobra noteikumu Nr.711 „Noteikumi par pašvaldību teritorijas attīstības plānošanas dokumentiem” 57. punktu, sniedz savu atzinumu par augstāk minēto plānošanas dokumentu.

VVD Rēzeknes RVP dara zināmu, ka Zilupes novada teritorijas plānojuma 2013.-2025.gg. pirmā redakcija ir sagatavota ņemot vērā 2011.gada 03.martā izsniegto nosacījumu prasības.

Direktora vietnieks-Kontroles daļas vadītājs

R.Eiduka

Gritāne  
64638203



*V. Taburens*



LATVIJAS REPUBLIKAS VESELĪBAS MINISTRIJA  
**VESELĪBAS INSPEKCIJA**

Juridiskā adrese: Klijānu iela 7, Rīga, LV-1012, faktiskā adrese: Saules iela 5, Daugavpils, LV-5401,  
tālrunis: 65424547, tālrunis/fakss: 65429529, e-pasts: latgale@vi.gov.lv, http://www.vi.gov.lv

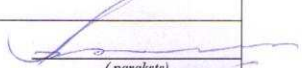
**ATZINUMS PAR BŪVPROJEKTU/TERRITORIJAS PLĀNOJUMU**

Atzinuma izdošanas vieta	Rēzeknē
2012.g. <u>06. decembrī</u>	Nr. <u>5.10-15/1668</u>
1. Projekta nosaukums	Zilupes novada teritorijas plānojuma 2013.-2025. gadiem pirmā redakcija
2. Atzinuma pieprasījuma mērķis	teritorijas plānojuma higiēniskā novērtēšana.
3. Objekta adrese	Zilupes novads
4. Projekta pasūtītājs	Zilupes novada pašvaldība, reģ. Nr.90000017383, Raiņa iela 13, Zilupe, Zilupes novads.
5. Projekta autors	Zilupes novada pašvaldība, reģ. Nr.90000017383, Raiņa iela 13, Zilupe, Zilupes novads, SIA „Sustainable Advanced Solutions” reģ. Nr.40003632200, Kurzemes iela 6-20, Tukums
6. Iesniegtie dokumenti	1) 22.10.2012. vēstule Nr.3-7/350, Veselības inspekcijas 22.11.2012. reģistrācijas Nr.24916; 2) teritorijas plānojums CD formātā.
7. Izskatot projektu, konstatēts	Veselības inspekcijas Latgales kontroles nodaļas 02.03.2011. nosacījumi higiēnas prasību ievērošanai Nr.5.10-14/26 ņemti vērā teritorijas plānojuma izstrādāšanai. Iesniegts pārskats par teritorijas plānojuma izstrādi ar ieinteresēto institūciju rekomendācijām. Teritorijas plānojums sastāv no šādām sastāvdaļām: paskaidrojuma raksts, teritorijas izmantošanas un apbūves noteikumi, grafiskā daļa, pārskats par teritorijas plānojuma izstrādi. Teritorijas plānojumā apbūves plānošana paredzēta pēc zonēšanas principa. Apzinātas visas esošās pazemes ūdens ņemšanas vietas. Latvijas vides, ģeoloģijas un meteoroloģijas centra datu bāzes uzskaitē Zilupes novadā ir 67 urbumi, no kuriem ekspluatēti tiek 10 urbumi. Daļa urbumu ir pašvaldības pārziņā, daļa – individuālo lietotāju pārziņā. Zilupē un ciemos, kur ir centralizētā ūdensapgāde, ir pa vienai atdzelžošanas stacijai – Suškovā, Zaļesjē, Pasienē un Lauderose.
	Zilupes novadā ir vairākas iedzīvotāju iecienītas peldvietas, taču neviena peldvieta nav oficiālās peldvietas statusā.
	Zilupes novada teritorijā apzinātas piesārņotās un potenciāli piesārņotās vietas. Apbūves noteikumos piesārņotās un potenciāli piesārņotās vietas teritorijās un objektos pirms jaunas atļautās izmantošanas uzsākšanas vai būvniecības normatīvajos aktos noteiktajā kārtībā jāveic izpēte. Ja saskaņā ar izpētes rezultātiem pārsniegti vides kvalitātes normatīvi vai piesārņojums apdraud vai var apdraudēt cilvēku veselību vai vidi, jāveic teritorijas sanācija.
	Zilupes novadā uz šo brīdi ir trīs atkritumu apsaimniekotāji – SIA „Mars”; SIA „Eko Latgale” un SIA „L&T”. Paredzēts, ka novada teritorijā tiks noteikta viena atkritumu apsaimniekošanas zona, līdz ar to pēc saistošo noteikumu stāšanās spēkā, <del>glabātājs</del> <b>glabātājs</b> <b>pirkums</b>

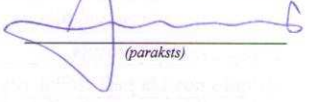
F110-v1

" 10 " 14 2012. g.  
reģistrācijas Nr. 1696  
Listas Nr. \_\_\_\_\_

un tiks noteikts viens atkritumu apsaimniekotājs visā novada teritorijā. Zilupes novada administratīvajā teritorijā savāktie sadzīves atkritumi tiek nogādāti un apglabāti atkritumu poligonā „Križevnieki”, kas atrodas Rēzeknes novada, Ozolaines pagastā.
Novada teritorijā atrodas 25 kapsētas. Kapsētu teritorijas un to aizsargjoslas ir attēlotas grafiskajā daļā ap kapsētām - 300 m no kapsētu teritoriju robežas ārējās malas.
Daudzdzīvokļu ēku pagalmos paredzēts saglabāt un izveidot bērnu rotaļu laukumus, atpūtas vietas, laukumus atkritumu konteineru izvietošanai un īslaicīgas stāvvietas automašīnām, kā arī ierīkot teritorijas labiekārtojuma elementus.
Teritorijas izmantošanas un apbūves noteikumos paredzēta sadaļa - prasības saimniecības ēkām un būvēm mājlopiem. Ja saimniecisko objektu piesārņojošā ietekme (troksnis, smaka) izplatās ārpus to teritorijas, jāveido funkcionālā aizsargjosla, kurā veicami pasākumi šīs ietekmes novēršanai. Šī funkcionālā aizsargjosla pieskaitāma pie attiecīgā objekta teritorijas, nosakot izmantošanas ierobežojumus šajā teritorijā.
SLĒDZIENS izvērtējot teritorijas plānojuma pirmās redakcijas atbilstību higiēnas prasībām, neiebilstam Zilupes novada teritorijas plānojuma risinājumiem.
REKOMENDĀCIJAS paredzēt pasākumus peldvietu labiekārtošanai atbilstoši normatīvo dokumentu prasībām
Izpildītājs <u>higiēnas ārsts Vladimirs Miņins</u> (ieņemamais amats, vārds, uzvārds)

  
(paraksts)

Latgales kontroles nodaļas vadītājas

  
(paraksts)

Irēna Rimša  
(vārds, uzvārds)





LATVIJAS REPUBLIKA

VALSTS KULTŪRAS PIEMINEKĻU AIZSARDZĪBAS INSPEKCIJA

Reģ. Nr. 90000038351, M.Pils ielā 17/19/21, Rīgā, LV-1050, Tel.: +371 67229272, Fakss: +371 67228808, E-pasts: vkpai@mantojums.lv

Rīgā

11.11.2012. Nr. 06-11/1579.....

Uz 22.10.2012. Nr.3-7/344

(Reģistrēts VKPAI 22.11.2012. Nr.6646)

**Zilupes novada pašvaldība**  
(Reģistrācijas Nr.90000017383)

Raiņa ielā 13, Zilupē,  
Zilupes novadā, LV-5751

Atzinums par Zilupes novada teritorijas plānojuma  
2013.-2025. gadam pirmo redakciju

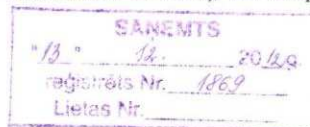
Valsts kultūras pieminekļu aizsardzības inspekcija (turpmāk- Inspekcija) ir izskatījusi Jūsu vēstuli, tai pievienotos dokumentus un Zilupes novada teritorijas plānojuma 2013- 2025. gadam 1. redakcijas materiālus.

Zilupes novada teritorijas plānojuma izstrādei 2011.gada 15. martā Inspekcija ir sniegusi nosacījumus Nr.06-11/523.

Atbilstoši Ministru kabineta 2012. gada 16. oktobra noteikumu Nr.711 "Noteikumi par pašvaldību teritorijas attīstības plānošanas dokumentiem" 57. punktam, Inspekcija sniedz atzinumu par Zilupes novada teritorijas plānojuma 2013. – 2025. gadam 1. redakciju.

Izvērtējot teritorijas plānojuma 1. redakcijas materiālu kultūras pieminekļu aizsardzības aspektā, Inspekcija kopumā plānojumu vērtē atzinīgi, bet ir konstatējusi vairākas neprecizitātes un nepilnības, kas koriģējamas turpmākajā plānojuma izstrādes gaitā:

1. Zilupes pilsētas plānotās izmantošanas kartēs nav uzrādītas aizsardzības zonas ap kultūras pieminekļiem;
2. Zilupes novada teritorijas plānojuma paskaidrojuma raksta 7.1. tabulā, Teritorijas izmantošanas un apbūves noteikumu (turpmāk - TIAN) 7.2.3. sadaļā „Aizsargjoslas ap kultūras pieminekļiem” un TIAN 3. pielikumā nepareizi norādīti nosaukumi šādiem arheoloģiskajiem pieminekļiem: *Rudavas (Lītavas) kalns-pilskalns* (valsts aizsardzības Nr.1539) un *Duboviku pilskalns (Gorodok, Sopka)* (valsts aizsardzības Nr.1602);
3. Grafiskajā daļā Zaļesjes ciema plānotās izmantošanas kartē nav attēlota arheoloģiskā pieminekļa *Duboviku pilskalns (Gorodok, Sopka)* aizsardzības zona.
4. Grafiskajā daļā novada plānotās izmantošanas kartēs nepareizi norādīta atrašanās vieta šādiem arheoloģiskajiem pieminekļiem: *Duboviku pilskalns (Gorodok, Sopka)*, *Pasienes senkapi (Sopkas)* (valsts aizsardzības Nr.1575), un *Zilupes senkapi* (valsts aizsardzības Nr.1604).



5. Pasienes pagasta plānotās izmantošanas kartē norādīts, ka cauri valsts nozīmes arheoloģiskā pieminekļa *Skripšēinas senkapi* (valsts aizsardzības Nr.1569) teritorijai plānota Latvijas valsts mežu autoceļa izbūve, kas būtiski pasliktinās kultūras pieminekļa stāvokli un kultūrvēsturisko vērtību. Inspekcija norāda, ka šāda ceļa plānošana cauri pieminekļa teritorijai **nav pieļaujama** un lūdz ceļu plānot ārpus pieminekļa teritorijas, bet TIAN papildināt ar šādu prasību: „arheoloģisko pieminekļu teritorijās nav pieļaujama jaunu objektu būvniecība, karjeru izstrāde, jaunu ceļu ierīkošana un citi ar zemes reljefa pārveidošanu saistīti darbi.”

Papildus informējam, ka Inspekcijā tiek veikta kultūras pieminekļu teritoriju digitalizācija un precizēšana un arī pēc novada teritorijas plānojuma apstiprināšanas iespējamas pieminekļu teritoriju izmaiņas. Tādēļ lūdzam plānojuma teritorijas izmantošanas un apbūves noteikumos iekļaut nosacījumu, ka kultūras pieminekļu teritoriju un to aizsargjoslu teritoriju izmaiņas nav uzskatāmas pat novada teritorijas plānojuma grozījumiem.

**Atzinums-** Kultūras mantojuma aizsardzības aspektā Inspekcija kopumā pozitīvi vērtē iesniegto Zilupes novada teritorijas plānojuma 1. redakciju, bet lūdz novērst atzinumā minētas nepilnības un neprecizitātes.

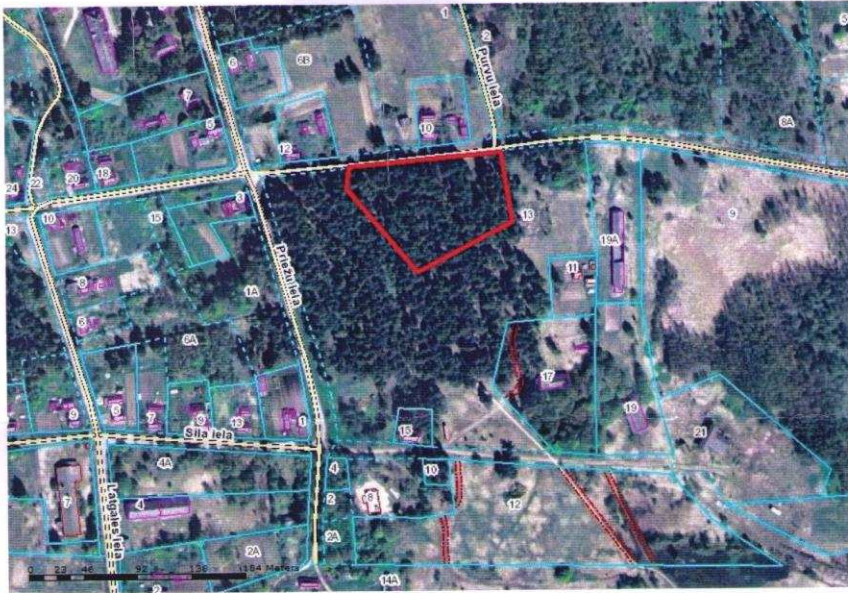
Pielikumā: kartogrāfiskais materiāls uz 2 lapām.

Ar cieņu,  
Inspekcijas vadītāja vietnieka p.i.



L. Ābele

I. Kokina  
67229272  
[inguna.kokina@mantojums.lv](mailto:inguna.kokina@mantojums.lv)



Zilupes senkapu (valsts aizsardzības Nr.1604) atrašanās vieta.



Duboviku pilskalna (Gorodoka, Sopkas) (valsts aizsardzības Nr.1602) atrašanās vieta.





Pasienes senkapu (Sopku) (valsts aizsardzības Nr.1575) atrašanās vieta.

U  
V. Tabakins  
Zināšanas  
*[Signature]*



**VALSTS UGUNSDZĒSĪBAS UN GLĀBŠANAS DIENESTS  
LATGALES REĢIONA BRIGĀDES  
LUDZAS DAĻA**

Skolas iela 39, Ludza, LV-5701, fakss 65707160, e-pasts [ludza@vugd.gov.lv](mailto:ludza@vugd.gov.lv), tālrunis 65707161

Ludzā

*20.11.2012.* Nr. *22/99-222/119*  
Uz 22.10.2012. Nr. 3-7/360

Zilupes novada pašvaldībai  
Raiņa ielā 13, Zilupē, Ludzas novadā,  
LV-5751

Par atzinuma sniegšanu

Atbildot uz Jūsu 22.10.2012.gada vēstuli informējam, ka Ministru kabineta 2009.gada 06.oktobra noteikumos Nr. 1148 „Vietējās pašvaldības teritorijas plānošanas noteikumi” noteikts, ka vietējām pašvaldībām jāpieprasa no Valsts ugunsdzēsības un glābšanas dienesta (turpmāk-VUGD) nosacījumi vietējās pašvaldības teritorijas plānojuma un tā grozījumu izstrādei, kā arī VUGD atzinums par izstrādāto vietējas pašvaldības teritorijas plānojumu un tā grozījumiem. Bet prakse rāda, ka izstrādājot detālplānojumu, vietējās pašvaldības apstiprinātajā darba uzdevumā bieži VUGD iekļauj institūciju sarakstā, no kurām pieprasāmi nosacījumi detālplānojuma izstrādei un atzinumi par izstrādāto detālplānojumu.

Sakarā ar to, ka detālplānojumu izstrādā saskaņā ar vietējas pašvaldības teritorijas plānojumu, kuru izstrādei VUGD izsniedz nosacījumus, kā arī atzinumu par izstrādāto plānojumu, uzskatām, ka minēto dokumentu saņemšana detālplānojuma izstrādei nav lietderīga un rada lieku birokrātisku slodzi detālplānojuma izstrādātājiem. Līdz ar to lūdzam neiekļaut detālplānojuma izstrādes darba uzdevumā dokumentu saņemšanu no VUGD Latgales reģiona brigādes Ludzas daļas.

Pielikumā: 2007.g.05.novembra VUGD vēstule Nr. 22/2080 „Par detālplānojuma izstrādi” kopija.

Komandieris  
majors

Stukāns,65707427  
[aleksandrs.stukans@vugd.gov.lv](mailto:aleksandrs.stukans@vugd.gov.lv)

*[Signature]* M.Mačuļskis



*J. T. Bērnie*



Valsts sabiedrība ar ierobežotu atbildību  
**ZEMKOPĪBAS MINISTRIJAS NEKUSTAMIE ĪPAŠUMI**  
Latgales reģiona meliorācijas nodaļa

Liepu iela 33b, Rēzekne, LV-4600, tālr.64605562, fakss 4605563, e-pasts: latgale@zmn.lv  
Rēzekne

Zilupes novada pašvaldībai

Raiņa iela 13, Zilupe, Zilupes novads, LV-5751

05.12.2012. Nr. 1-4/705

Uz 22.10.2012. Nr. 3-7/361

**Par atzinumu teritorijas plānojumam**

Valsts SIA „Zemkopības ministrijas nekustamie īpašumi” Latgales reģiona meliorācijas nodaļa 23.11.2012.g. saņēma Jūsu iesniegumu (22.10.2012 Nr. 3-7/361 ), kurā lūgts sniegt atzinumu par Zilupes novada teritorijas plānojuma 2013.-2025.gadam 1. redakciju. Valsts SIA „Zemkopības ministrijas nekustamie īpašumi” izskatīja Jūsu iesniegumu par Zilupes novada teritorijas plānojuma 2013.-2025. gadam 1. redakciju un pieejamo informāciju par plānojumu un informē ka saskaņā ar 13.05.2003.g. MK noteikumiem Nr. 258 „ Noteikumi par ekspluatācijas aizsargjoslu ap meliorācijas būvēm un ierīcēm noteikšanas metodiku lauksaimniecībā izmantojamās zemēs un meža zemēs”, lūdzam grafiskos materiālos precīzāk norādīt ekspluatācijas aizsargjoslas: valsts nozīmes ūdensnotekām, koplietošanas ūdensnotekām ,un liela diametra kolektoriem  $\geq 30\text{cm}$  ( tai skaitā apzīmējumos).

Nodaļas vadītājs



Ēriks Grišāns

